

退 互 部 報

第 1 8 3 号

(社)宮崎県教職員互助会 退職互助部
〒880-0801 宮崎市老松1丁目2番2号
TEL (0985) 29-1243/FAX (0985) 27-4146
E-メール: gojyokai@miyazaki-catv.ne.jp
ホームページ: <http://www.miyazaki-catv.ne.jp/~gojyokai/>

ようこそ退職互助部へ

307名の新会員を迎えました

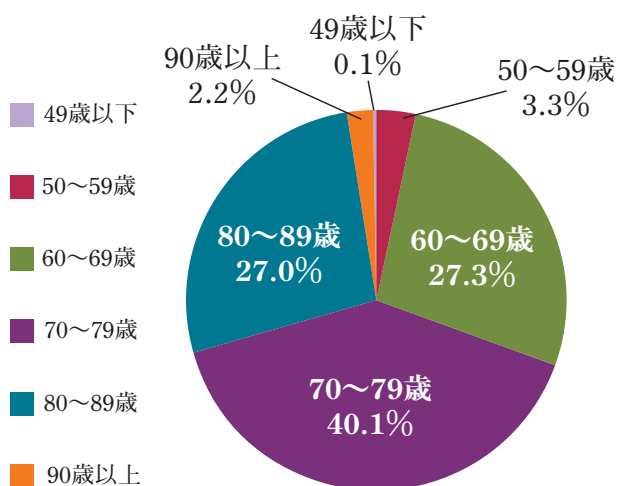
新しく退職互助部（退互部）に加入された皆さん、長い間の教職員生活お疲れ様でした。また、それを支えてこられたご家族の方も、無事に退職されたことを心からお喜びのことと思います。

これからの新しい人生を健康で心豊かにおすごしください。私ども退職互助部も、皆さんのセカンドライフがより充実するものとなるよう、全力でサポートして参ります。

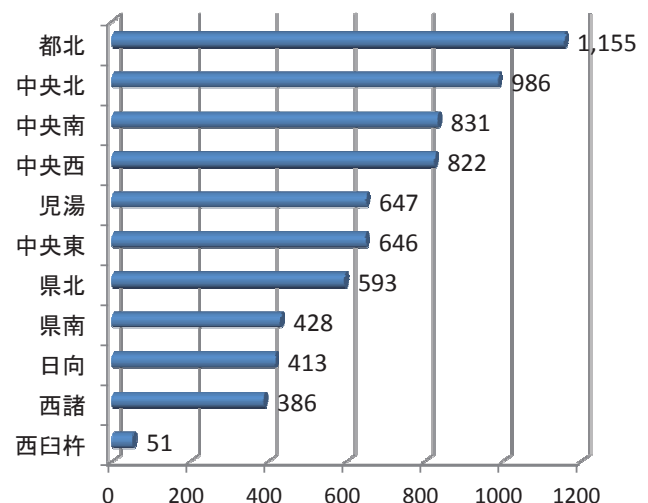
人間関係が希薄になったといわれている現代社会の中で、甚大な被害をもたらした東日本大震災ではお互いを思いやり支えあうという互助の大切さが見直されたように思います。「自分で出来ることは自分で」というのは大切なことではありますが、「自分でできない方への支援」や「自分でできるようになるための支援」は必要だと考えます。「あなたが困ったときは、みんなの力を貸します。私が困ったときにはみんなの力を借ります。」をスローガンに、退職互助部では、在職中の肩書きや職種の違いなどに関わらず、全員が「会員」としてお互いを尊重し会員相互の互助の輪（=和）を大切にしながら活動します。

現在、退職互助部の会員数は約10,700名、平均年齢は74歳となっています（平成24年5月15日現在）。これだけの大きな組織を維持できるのも、各地区で世話人や班長の役割を引き受けてくださっている方々のおかげです。みなさんボランティアで活動していただいています。前述の平均年齢でも分かるように、退職互助部にも高齢化の波が押し寄せてきていますが、お互いが助け合って、互助の輪と和をさらに大きくしていきましょう。

退互部人員構成(年代別)



地区別世帯数



地区の活動に参加しましょう

各地区で実施される地区事業は、地区の会員の意見をもとに計画等がなされます。「こんな事業が実施されれば参加するのに・・・」という方や、「こんな活動をやってみたい!」とお考えの方は、ぜひ地区の総会に参加してみたいか、あなたの「やってみたい」を形にできる可能性があるのも、地区事業の魅力の1つです。

隔月で発行する退互部報の手配りも、地区の重要な活動の1つです。退職互助部では、昭和55年以来、できるだけ会員一人ひとりに対応した、より実のある組織・事業にしようという趣旨から、お互いに「助け合い」、「支えあう」ための地区組織・班作りの取り組みを進めるとともに、会報等の手配りの充実に努めてきました。しかし、「手配り体制」を継続するには、解決しなければならない課題が山積していることも事実であり各方面からも貴重なご意見をいただいております。

退職互助部では、皆さんからのご意見を参考に、今後も「手配りのあり方」について検討していきます。その一環として、昨年11月に世話人・班長へのアンケートを実施しました。その結果、主な意見をお知らせします。

対象者 平成23年度11月現在で各地区の世話人または班長をされている方
(世話人と班長を兼任されている方含む)

対象者数：877名 回答者数：613名
・調査対象877名のうち回答者613名を基礎とします。
・端数調整の関係で100%にならないものもあります。

① 退互部報の手配りについてどのようにお考えですか。

続けた方がよい 308名 (50.2%)

- 手配りすることで、連帯感（絆）が生まれる。このような時代だからこそ、互助は重要。
- 退職互助部は「互助」のための組織。手配り等のボランティアは当たり前。

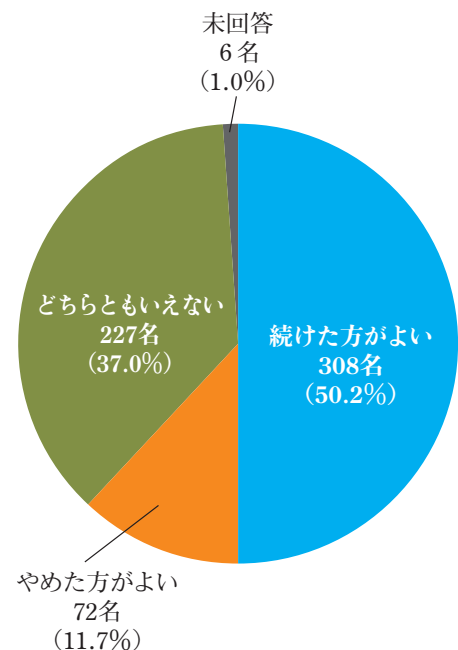
やめた方がよい 72名 (11.7%)

- 班長、世話人の交代がスムーズに行えない（役割が固定化されてしまう）。
- 手配りという行為に対する、対価が相応でない。郵送で十分。

どちらともいえない 227名 (37.0%)

- 意義は感じるが、手配りを疎ましく思う会員もいるのではないかと。
- 手配りする側の調査だけでなく、受け取る側の調査も必要ではないかと。

未回答 6名 (1.0%)



② 退互部報の発行回数についてどのようにお考えですか。

現状維持（年6回発行） 378名（61.7%）

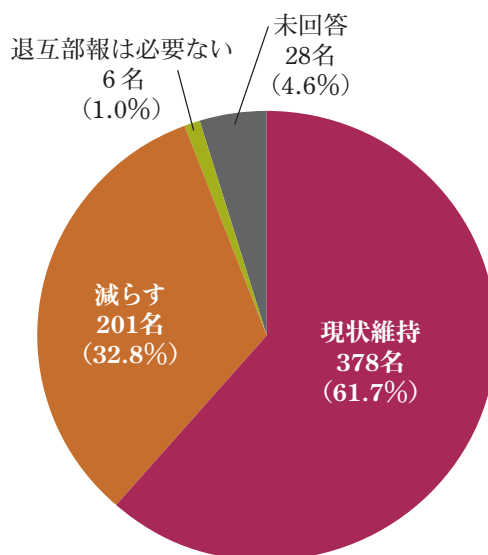
- インターネットの時代にあって、高齢者には活字による情報提供はありがたい。
- 発行回数が減ると、互助会からの案内がスムーズに行えないのではないか。

減らす 201名（32.8%）

- 配布の手間や経費削減の観点から発行回数は減らすことも検討すべき。
- 掲載内容を精査することで発行回数を減らすこともできるのではないか。

退互部報は必要ない 6名（1.0%）

未回答 28名（4.6%）



③ 手配りをされていて良かったことは何ですか。

- 「ありがとう」や「お疲れ様」といった、労いの言葉を掛けられたとき。
- 一人暮らしの方が、会報を持って行くと楽しそうに会話をされるとき。
- 特に一人暮らしの方などの安否確認ができる。

④ 手配りをされていて大変なことは何ですか。

- 不在等により、手渡しできないこと。
- （班員の高齢化等により）班長、世話人の交代がスムーズに行えない。
- 多忙（フルタイムで仕事をしている等）により、配布の時間がとれない。

互助会は、「会員がともに助け合うことを目的とした組織」です。退職互助部では、班長や世話人等を多くの会員で交代しながら、積極的に退職互助部の事業に参加していただき、退職互助部に加入していることが安心感となり、助け合うことが喜びにつながるような組織を目指しています。

これからも、退職互助部が会員の「安心の拠り所」であり続けるよう、会員のみなさまのご理解とご協力をお願いします。

ご長寿

今年度から、会報発行ごとにご長寿の方（米寿・白寿を迎えた方）を紹介させていただきます。古希、喜寿の方については、人数のみの紹介とさせていただきます。

対象：平成24年4月1日から5月23日までに誕生日を迎えられた方。

古希：60名 喜寿：58名 白寿：0名

米寿：18名

富士本 芳 市 (中央南)	日 高 次 男 (中央西)	山 内 市 子 (都 北)
宮 下 秀 春 (中央東)	矢 後 佐保子 (中央西)	宮 里 サチ子 (西 諸)
土 屋 はつ子 (中央北)	福 重 フミエ (都 北)	新 田 武 政 (西 諸)
橋 本 ヨシ子 (中央北)	瀬 尾 スミエ (都 北)	歌 津 郁 子 (日 向)
島 田 タ ミ (中央北)	藤 崎 利 夫 (都 北)	三 上 豊 男 (日 向)
森 富 栄 (中央北)	谷 口 康 子 (都 北)	金 井 鈴 江 (県 北)

1日健診・1泊2日人間ドック・頭部MRI検査の案内

～ 大切なのは健康寿命 検査費用の一部を補助します ～

今年度から、受け入れ可能な検査機関及び募集定員を増やしたことで、より多くの会員の皆さんに受診していただけるようになりました。

定期的に健診を受け、早期発見早期治療を心がけましょう。

◇1日健診

対象者	正会員及び準会員	検査機関	
申し込み	3年に1回		宮崎市医師会成人病検診センター (宮崎市)
定員	300名 ※定員を超える申し込みがあった場合は、抽選になります。		古賀駅前クリニック古賀健診センター(宮崎市) 市民の森病院総合健診センター (宮崎市)
個人負担	一般コース：6,000円 一般コース+女性コース：8,000円		○迫田病院 (宮崎市) ○北村胃腸科眼科 (日南市) 都城健康サービスセンター (都城市) 園田病院健康検診センター (小林市)
			○海老原総合病院 (高鍋町) 延岡市医師会病院 (延岡市)
			※○の検査機関では婦人科健診は受診できません。

◇1泊2日人間ドック

対象者	退互部加入後3年以内の正会員及び準会員
申し込み	加入後3年以内で1回のみ
定員	100名 ※定員を超える申し込みがあった場合は、加入期間が長い方を優先します。 それでもなお定員を超える場合は、抽選により決定します。
個人負担	一般コース：24,000円 一般コース+女性コース：26,000円
検査機関	市民の森病院総合健診センター (宮崎市)

◇頭部MRI検査

対象者	正会員及び準会員	検査機関	
申し込み	3年に1回		宮崎市医師会成人病検診センター (宮崎市)
定員	300名 ※定員を超える申し込みがあった場合は、抽選になります。		古賀駅前クリニック古賀健診センター(宮崎市) 市民の森病院総合健診センター (宮崎市)
個人負担	8,000円		都城健康サービスセンター (都城市) 園田病院健康検診センター (小林市) 海老原総合病院 (高鍋町)

◇申込方法等

この会報と一緒にお届けしている申込書に必要事項をご記入のうえ、互助会事務局に送付してください。申し込みの際には、下記の事項にご注意ください。

■申込締切 平成24年6月22日（金）必着

■今年度、申し込みいただける検査は以下の通りです。

・「1日健診」にお申し込みいただける方

平成22年度または23年度に「1日健診」または「1泊2日人間ドック」のどちらも受診していない方（無断で受診していない方は除く）。

・「1泊2日人間ドック」にお申し込みいただける方

退職互助部に加入後3年以内の方で、平成22年度または23年度に「1日健診」または「1泊2日人間ドック」のどちらも受診していない方（無断で受診していない方は除く）。

・「頭部MRI検査」にお申し込みいただける方

平成23年度に「頭部MRI検査」を受診していない方（無断で受診していない方は除く）。

■検査項目については、別紙の検査申込書裏面に記載しておりますので、ご参照ください。

■決定通知は、7月上旬に発送する予定です（抽選に漏れた方にも文書をお送りします）。

■無断で受診していない場合、翌年の受診はできません。

※「特定健康診査」「がん検診」は、各市町村などが低額または無料で実施している場合があります。詳しくは、お住まいの市町村窓口にお尋ねください。



文化活動を行っているサークルに助成します

申請締切 6月29日（金）

現職、退互部会員が中心となって文化活動を行っているサークルに助成します。

助成を希望するサークルには助成申請書等をお送りしますので、ご連絡ください。

助成対象サークル

- 1) 絵画・デザイン・書・写真・彫刻・工芸・文芸及び音楽等の文化活動を行っていること
- 2) 本会の会員が中心となり活動を行っている県内のサークルであり、サークルの構成員が5名以上であること
- 3) サークルの構成員のうち2分の1以上または10名以上が本会の会員であること
- 4) 入場無料の公開行事を一般県民に対して年1回以上行っていること
- 5) 目録やプログラム等の印刷物に「宮崎県教職員互助会の文化活動助成対象サークル」であることを明記すること

会員の著書を購入しています

新刊だけでなく、まだ購入していない既刊の著書も購入します。

本を出版した方、会員が出版した本をご存知の方は、ご連絡ください。

購入冊数 2冊

購入価格 市販されているものはその定価。定価のない場合は、1冊3,000円を上限とします。



公益文化事業

北京・故宮博物院は、かつて紫禁城と呼ばれ、明・清王朝の24人の皇帝が居住した世界最大級の宮殿です。

本展では、北京・故宮博物院の約180万点にのぼる収蔵作品から、故宮に生きた女性たちの知られざる生涯とそのまなざしをテーマに、絵画、工芸、服飾、宝飾などの国家一級文物(日本の国宝に相当)を含む名品約200点を展示し、中国宮廷文化の精髓をご紹介します。

紫禁城を彩る后妃たち

いんしんひこうらくず
《胤禛妃行樂圖》軸
しやうかしようやう
[仲夏]消暑賞蝶(部分) 清



がほうろうせんによさいし たいじん
画磁瓊仙女採芝大盤
清・乾隆年間 [一級文物]



じやうほうせきへきじ かさん
鑲寶石碧璽花簪
清・乾隆年間



ふんさいかき とつさんえいぎへい
粉彩花卉凸三嬰戲瓶
清・乾隆年間 [一級文物]



～日中国交正常化40周年記念～

地上の天宮

北京・故宮博物院展

2012 5月19日[土]→6月24日[日] [会期中無休]

観覧料

大人：1,200円／小中高生：600円

※当日、窓口で「全教互九州ブロック協議会会員証」をご提示の方は、前売券価格(大人1,000円)で観覧できます。

開館時間 10:00～18:00(入室は17:30まで)

会場 宮崎県立美術館

主催 故宮博物院展実行委員会

(宮崎県立美術館、宮崎日日新聞社、UMKテレビ宮崎、宮崎県教職員互助会)

ひんげくやくたん しやうきょくらん ひちやうもんしゆい
品月色緞 繡玉蘭 飛蝶文筆衣
清・光緒年間



公益文化事業

「吉村作治の古代七つの文明展」 ～人と地球と太陽の船～

前売券発売
5月14日から

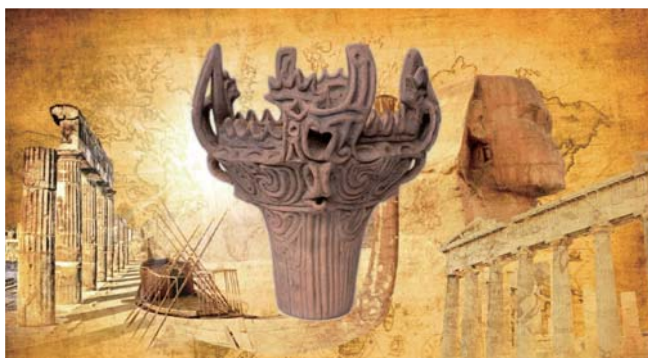
会 期：7月14日（土）～9月2日（日） 会期中は休館日なし

会 場：宮崎県総合博物館・特別展示室（2階）
（宮崎市神宮2丁目4番4号）

観覧料：大人 1,000円（800円） 小中高生 600円（400円）
※（ ）は前売り・団体料金。団体は20名以上。

この地球上には数多くの文明が誕生し、興亡を繰り返しました。それぞれの文明は様々な環境の中で、独自の社会・文化・世界観を持ち、多様な発展を遂げました。

本展覧会では、吉村作治先生（早稲田大学名誉教授）が独自の視点で選んだ、世界の七つの古代文明（エジプト、オリエント、ギリシャ・ローマ、シルクロード・インド、中国、中南米、縄文）の各文明を代表する考古・美術資料約230点を一堂に展示します。古代文明の多様性や共通性を比較しながら学べる展覧会です。ぜひ御覧ください。



会員証による割引事業

（全教互九州ブロック協議会 会員証）

「会員証」を提示することによって、北京*故宮博物院展が前売券価格（大人1,000円）で観覧できます。

会員及びその家族が、九州各県の割引施設に会員証を提示することによって、所定の割引等の特典を受けることができる会員証による割引事業を行っています。割引等の特典がある施設は、「割引施設一覧」（平成23年度に配布）でご確認ください。



紛失等で会員証の再発行が必要な場合は、会員証作成費用相当分として50円切手1枚と80円切手を貼った返信用封筒を同封して、教職員互助会に送付してください。

「北京*故宮博物院展」

ペア招待券プレゼント！！

現在好評開催中の「北京*故宮博物院展」ペア招待券を10名の方にプレゼントします。希望の方は「会員番号、区分・氏名・住所・電話番号」をご記入の上、郵送またはFAX、Eメール、お電話にてお申し込みください。

※申込締切：平成24年6月8日必着 ※応募者多数の場合は、抽選となります。

申込先 〒880-0801 宮崎市老松1-2-2 退職互助部

TEL (0985) 29-1243 FAX (0985) 27-4146 Mail : gojyokai@miyazaki-catv.ne.jp

「考古学から東アジアを考える」

共催 NPO法人iさいと

～それは西都原古墳群の発掘調査から始まった～

期 日 平成24年 8月 4日（土） 午後1時～午後4時
会 場 宮日会館 宮日ホール（宮崎市高千穂通1-1-33）
定 員 250名（定員になり次第締切／入場無料）
申込方法 会員番号・区分、住所、氏名、電話番号を明記の上、ハガキ又はFAX、E-mailで教職員互助会までお申し込みください。

<講演者>

「台湾における日本人考古学者たち（仮）」

劉 益 昌（台湾中央研究院）

「韓半島における日本人考古学者たち（仮）」

朴 天 秀（大韓民国国立慶北大学校）

「西都原古墳群を調査した考古学者たち（仮）」

北郷 泰道（宮崎県埋蔵文化財センター）

1912（大正元）年に始まる西都原古墳群の発掘調査は、我が国における古墳の本格的な学術調査の第一歩として、日本考古学史に記憶されている。それは、『古事記』『日本書紀』に記された「皇祖発祥の地」を実証しようとする目的があったが、早すぎる時代の調査は、その夢に根拠を与えることをしなかった、かに見える。だが、それから1995（平成7）年、

80年以上の時を経て始まる西都原古墳群の再発掘調査などは、むしろ『記・紀』に記された古代日向の在り方を生き活きと浮かび上がらせる資料を与えるものとなっている。

その出発点となった20世紀初頭の西都原古墳群の発掘調査を前後して、東アジアに海を渡った日本人考古学者たちがいる。韓国・台湾を中心に精力的に踏査を行った鳥居龍蔵を始めとして、彼らは東アジアの中に日本との共通性や異質性、またはその源流を見出したに違いない。彼らが見たものは何であったのか、その視線を通して、東アジアの中の日本、南九州＝宮崎の位置付けを考える。



平成 23 年度 日韓文化交流考古学
講演会風景（宮日会館）

わくわく文芸講座予告

会 場：宮崎県立図書館

日 程：平成24年 9月29日（土）

全体会：「日向神話と
その物語性について」

担 当：鶴ヶ野 勉

詳細につきましては、7月発行の退
互部報でお知らせします。

文芸誌「りんばい」第35号

原稿募集

応募締切 8月31日（金）

〔消印有効〕

投稿希望の方には、募集要項・応募用紙を
お送りしますので、ご連絡ください。

外来でも「限度額適用認定証」が使用できるようになりました



Q：外来でも「限度額適用認定証」が使用できるようになると、私たちにどのような利点があるのでしょうか？

A：外来診療において、高額な支払が生じた際、限度額を超える分については、窓口で支払う必要がなくなります。ただし、病院や薬局などの窓口で、受診時に「限度額適用認定証」を提示する必要があります。



Q：「限度額適用認定証」はどのようにしたら入手できますか？また、「限度額を超える分」とは、具体的にいくらですか？

A：「限度額適用認定証」を取得するには、事前の申請が必要です。

<申請が必要な方>

- ・ 70歳未満の方
 - ・ 70歳以上で住民税非課税の方
- } 加入する健康保険組合または市町村に
交付申請をしてください。

上記に該当しない方については、「限度額適用認定証」は必要ありません。これまで通りの受診で、限度額の適用を受けられます。



「限度額を超える分」の「限度額」は、年齢や所得に応じて異なりますが、下記の通りです。

<70歳未満の方>

上位所得者（月収53万円以上の方など）	150,000円+（医療費－500,000円）×1%
一般所得者	80,100円+（医療費－267,000円）×1%
低所得者（住民税非課税の方）（注1）	35,400円

<70歳以上の方>

現役並み所得者（窓口負担割合が3割の方）	44,400円	
一般	12,000円	
低所得者 （住民税非課税の方）（注1）	I	8,000円
	II	

（注1）住民税非課税の方は、「限度額適用・標準負担額減額認定証」といいます。

- ※同じ月に「2ヵ所以上の病院を受診した場合」や「入院がある場合」は、後日、高額療養費払い戻しのための所定の手続きが必要になることがあります。
- ※ご自身が「限度額適用認定証」の該当になるか等についてのお尋ねは、ご加入の健康保険や市町村の担当窓口にお問い合わせください。

プライバシーは厳守されています。一人で悩まずに、まず相談してみてください。

互助会無料法律相談

電話での予約が必要です。相談は30分以内で無料です。

利用できる人 ・ 会員及びその配偶者、子、親

相談方法等

- ・ 相談者のことや内容等のプライバシーは、厳守されます。
- ・ 事前に電話での予約が必要です。
- ・ 相談は30分以内です。
- ・ 相談日1日につき8名以内で、先着順です。
- ・ 面談が原則ですが、電話相談もできます。
- ・ 面談の場所は、弁護士の法律事務所です。

えとうとし ひこ 江藤利彦 弁護士

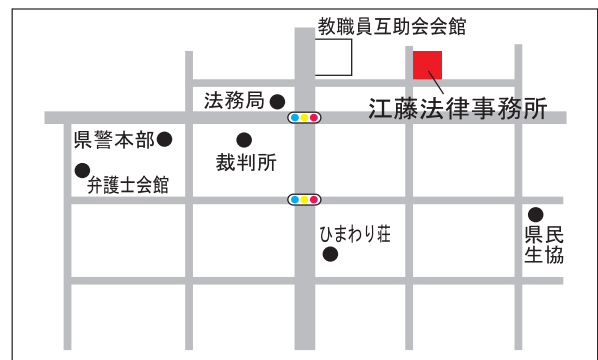
〒880-0801 宮崎市老松1-5-1
電話 (0985) 20-9911
FAX (0985) 20-9909

相談日時

原則として、第2金曜日の午後1時30分から午後5時30分までです。

〈今年度の相談日〉

6/8、7/13、8/10、9/14、10/12、11/9、12/14、
1/11、2/8、3/8



おおつかこう し 大塚幸治 弁護士

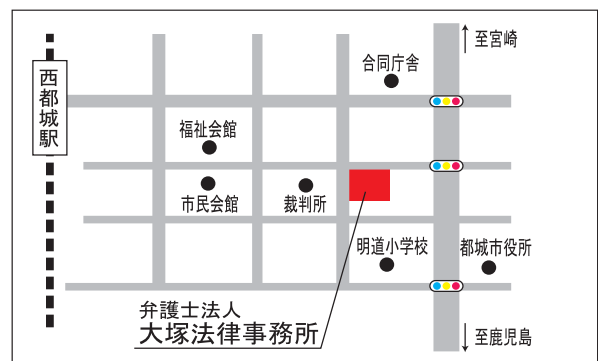
〒885-0075 都城市八幡町1-1-1
電話 (0986) 46-9666
FAX (0986) 46-9777

相談日時

原則として、第2土曜日の午前9時から午後1時までです。

〈今年度の相談日〉

6/9、7/14、8/11、9/15、10/13、11/10、12/15、
1/12、2/9、3/9



昨年度から新たに契約しました。

ささき たつ ひこ 佐々木龍彦 弁護士

〒882-0816 延岡市桜小路365-1
電話 (0982) 34-3535
FAX (0982) 21-3492

相談日時

原則として、第2金曜日の午前10時から午前12時、午後1時から午後3時までです。(受付時間は午前11時30分まで及び午後14時30分まで)

〈今年度の相談日〉

6/8、7/13、8/10、9/14、10/12、11/9、12/14、
1/11、2/8、3/8



退職互助部 おすすめの旅

昨年もお案内した、「退職互助部おすすめの旅」。

今年度は、みなさんからいただいたご意見等を参考に、下記のように計画をしております。ご家族の方やご友人の方をお誘い合わせの上、楽しい思い出を作りませんか。

※別紙により行程等をお知らせしている旅行

【海外旅行】

●特別チャーターで行く トルコ・ギリシャ8日間（7泊8日）

親日国家として知られる「トルコ」と、地中海の薫り漂う「ギリシャ」。アジアとヨーロッパの文化が交錯する独特の雰囲気を感じてください。

●北京故宮博物院展開催記念 北京と台北の『故宮』を訪ねる贅沢な旅（4泊5日）

今年は、日中国交正常化40周年の年です。北京と台北の「2つの故宮」を訪ねてみませんか。

【国内旅行】

●東北四大祭り ●おわら風の盆 ●お孫さんと行く歴史探訪旅行

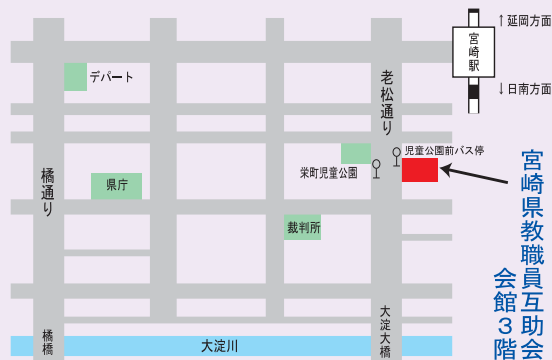
◇年間計画一覧（の部分は、海外旅行）

旅行先	日程	金額	実施時期（案内時期）
安芸の宮島と四国周遊	3泊4日	13万円程度	9月（7月）
新鮮な海の幸を楽しむ（熊本・天草）	1泊2日	4万円程度	10月（7月）
オリエントエクスプレスで行く北海道	3泊4日	15万円程度	10月（7月）
長崎軍艦島を訪ねる旅	2泊3日	5万円程度	10月（7月）
中国（青島）を訪ねる旅	3泊4日	8万円程度	11月（7月）
東北応援ツアー（仙台中心）	2泊3日	10万円程度	11月（7月）
紅葉と味覚の韓国周遊	3泊4日	12万円程度	11月（7月）
ロマンチック街道に行く	9泊10日	46万円程度	11月（7月）
京都、奈良を訪ねる旅	3泊4日	14万円程度	11月（7月）
アンコール遺跡を訪ねる旅	5泊6日	18万円程度	12月（9月）
九州新幹線で行く関西	3泊4日	10万円程度	12月（9月）
ハワイリゾートを楽しむ旅	4泊6日	15万円程度	1月（9月）
アユタヤ遺跡を訪ねる旅	4泊5日	14万円程度	1月（9月）
台湾一週	4泊5日	13万円程度	2月（9月）
ヒマラヤの大自然と歴史文化遺産の旅	5泊6日	25万円程度	2月（9月）
オーロラ鑑賞（アラスカ）	4泊6日	25万円程度	2月（11月）
香港、マカオ、台湾周遊	4泊5日	13万円程度	3月（11月）
オーストラリア周遊	5泊6日	28万円程度	3月（11月）
シンガポール周遊	4泊5日	18万円程度	3月（11月）
マチュピチュを訪れる旅	8泊9日	40万円程度	3月（11月）

※ご案内の旅行であっても、申し込み人数が最少催行人員に達しない場合、その旅行は実施できませんので予めご了承ください。

※旅行の詳細（行程や代金等）につきましては、一覧中の「案内時期」に改めてご案内します。

教職員互助会は
「宮崎県教職員互助会会館」の3階です。



「平成24年度 指定宿泊施設案内」
をお届けしています

「宿泊補助券」は、退職互助部で発券します。ご利用になる施設に予約をされた後、発券の請求をしてください。

現在、再任用をされている方は、学校に置いてある「青色の宿泊補助券」も併せて利用できます。各所属の互助会担当者の方にお尋ねください。

あなたの会員番号は…

会員番号は、この会報が入っていた封筒の宛名ラベルに記載しています。

()の中の7桁の数字が会員番号、そのあとの1桁の数字が区分です。

区分の1は正会員、2は準会員を表しています。

〒 880-0801

宮崎県宮崎市

老松1-2-2

退互 太郎 様

退互 花子 様

00-7A01 (0000000-1, 0000000-2)

会員番号 区分

敬 弔

氏名	年齢	逝去日	地区	氏名	年齢	逝去日	地区	氏名	年齢	逝去日	地区
加藤アツ子	90	H23.10.24	県外	橋 発丸	80	H24.3.21	中央北	佐伯 悦子	82	H24.4.19	中央東
津曲 武俊	82	H24.1.6	都北	徳森 繁	84	H24.3.22	都北	小田原 喬	76	H24.4.19	中央南
金丸ユキ子	93	H24.1.30	中央北	高橋 富江	79	H24.3.23	中央東	井上 一成	73	H24.4.19	児湯
黒木富美枝	81	H24.2.21	児湯	時任 民	81	H24.3.25	県南	鈴木 敏	86	H24.4.20	都北
遠江 大	85	H24.2.23	都北	水流清三郎	89	H24.3.28	西諸	加藤幽香子	88	H24.4.21	県北
梨岡 啓子	69	H24.2.25	中央南	河野サワ子	87	H24.3.28	中央南	田代 昭義	84	H24.4.24	都北
中尾 義昭	74	H24.3.2	中央北	山下 辰雄	83	H24.3.28	中央西	高嶋 謙一	69	H24.4.25	日向
税所千代子	91	H24.3.3	都北	大谷 本晴	78	H24.3.29	中央東	安楽 才次	89	H24.4.26	都北
日高 博士	74	H24.3.3	中央南	吉野 直榮	81	H24.3.30	児湯	平 喜志男	87	H24.4.26	西諸
中村 貞国	86	H24.3.5	都北	大野 勲	88	H24.4.1	中央北	林 至	86	H24.4.26	県南
都築弥一郎	79	H24.3.6	中央東	早瀬三樹雄	90	H24.4.5	児湯	後田 敏彦	74	H24.4.27	中央南
武田 敏	87	H24.3.8	県北	二宮満寿男	84	H24.4.5	中央北	桜井 計則	85	H24.4.29	中央南
荒武美保子	62	H24.3.8	都北	中村 壽夫	76	H24.4.5	中央東	芝原 幸範	85	H24.4.29	中央東
大坪 幸一	79	H24.3.13	都北	門松 和	84	H24.4.6	中央西	阪元 房靖	76	H24.4.30	県南
内村 安夫	87	H24.3.15	都北	江藤 俊子	92	H24.4.8	中央西	有田 輝雄	80	H24.5.1	児湯
長池ツユ子	93	H24.3.16	中央西	桜井ハツ子	80	H24.4.8	都北	大谷 絹代	63	H24.5.3	中央北
黒木 秀夫	85	H24.3.19	中央西	川辺 恵	75	H24.4.8	中央北	橋本 頼一	87	H24.5.5	中央北
奥野 忠重	81	H24.3.21	都北	野田 三次	81	H24.4.15	中央西	若居 忠吉	94	H24.5.7	中央南